

Caminhos do cuidar

Câncer de mama e a saúde da mulher

 *#VemFalarDeVida*



Você sabia que:

- O câncer, ou a neoplasia maligna, consiste na multiplicação desordenada das células que, quando não é diagnosticado e tratado adequadamente, pode aumentar de tamanho, invadir e prejudicar tecidos e órgãos do nosso corpo. Quando esse processo acontece na região das mamas, temos o **câncer de mama**.
- Segundo o Instituto Nacional do Câncer (INCA), este é o tipo de câncer que mais afeta as mulheres no Brasil, principalmente a partir dos 40 anos de idade;
- Quando detectado no início, as chances de cura são muito altas - por isso o diagnóstico precoce é tão importante;
- Um estilo de vida com hábitos saudáveis pode diminuir em até 28% o risco de desenvolvimento do câncer.



Lembre-se que você pode encontrar mais informações sobre:



- As causas do câncer de mama;
- Os riscos naturais;
- Riscos de comportamento ou ambientais;
- Riscos hereditários ou genéticos;
- Hábitos de vida que ajudam a reduzir os riscos do câncer de mama.

Em nossa cartilha:

Escaneie ou clique no QR code abaixo:

Câncer de mama

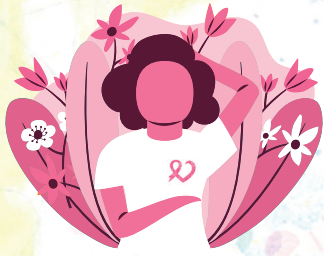
Informação para a saúde da mulher



No vídeo animado:

Informações sobre a saúde da mulher





Sinais e sintomas do câncer de mama

O câncer pode se manifestar de diferentes formas, mas entre os sinais mais comuns, podemos citar:



Nódulo (caroço) fixo nas mamas, geralmente indolor



Nódulos na região das axilas (debaixo dos braços) ou do pescoço



Pele da mama avermelhada



Secreção (líquido vazando) ou mudança na cor ou forma do mamilo



Pele da mama repuxada, abaulada ou com aspecto de casca de laranja



Feridas de pele na região da mama

FIQUE ATENTA!

Nem sempre a manifestação da doença acontece em forma de nódulo e você pode se **PREVENIR**.

Lembre-se de que, quando a doença é detectada ainda em sua fase inicial, as chances de CURA são amplificadas. Por isso, os exames de rotina, como por exemplo a mamografia e as consultas regulares ao médico são importantes.



Trilhando o caminho do cuidado

Relembre cada etapa do processo, desde a suspeita do câncer, diagnóstico, tratamento, até os seus direitos. Mais detalhes podem ser encontrados:

Em nossa cartilha:

Linha de
Cuidado
da paciente



Escaneie ou clique
no QR code abaixo:



No vídeo animado:

Linha de Cuidado
da Paciente



#VemFalarDeVida

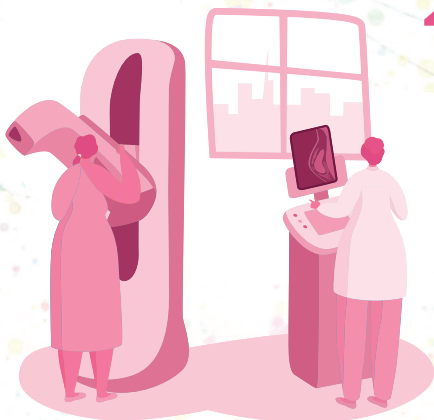
1. **ALERTA** no autoconhecimento das mamas ou nas consultas/exames de rotina

Deteção de alterações suspeitas nas mamas ou axilas, observando, apalpando.



2. **BIÓPSIA** e análise por **DIAGNÓSTICO**

Uma amostra de tecido é retirada de sua mama e enviada a um laboratório para análise detalhada (é câncer de mama? Se sim, de qual tipo?).



FIQUE CALMA!

A solicitação de uma biópsia não significa que você está com câncer. Não esqueça de pegar o resultado e levar para seu médico.



#VemFalarDeVida



3. RETORNO AO MÉDICO *após resultado da biópsia*

Um médico do SUS vai direcioná-la para uma consulta com um mastologista em um Centro de Câncer. No SUS são as Unidades ou Centros de Assistência de Alta Complexidade em Oncologia (UNACON / CACON).

4. INÍCIO DO TRATAMENTO

Existem diferentes tipos de tratamentos para os diferentes tipos de câncer de mama. Esses tratamentos podem envolver um ou mais procedimentos, como cirurgia, quimioterapia, radioterapia, hormonioterapia ou terapia-alvo.



Por isso é importante saber qual é o tipo de câncer de mama. Lembre-se de que o tratamento adequado, no tempo certo, aumenta as chances de cura e controle da doença.

Para saber mais sobre o tipo de câncer, o mastologista vai solicitar um exame de imunohistoquímica na amostra de tecido retirado na biópsia. Hoje em dia, essa informação ajuda muito para determinar a ordem das terapias a serem realizadas (por exemplo, cirurgia primeiro ou tratamento medicamentoso, como a quimioterapia).



Acompanhamento e Redes de apoio

- Ao longo do tratamento, além do médico, você pode ter o apoio de outros profissionais, como enfermeiros, psicólogos, nutricionistas e fisioterapeutas, inclusive de um profissional chamado de gestor do cuidado ou navegador de pacientes.

Em todo o país existem entidades que oferecem apoio gratuito a mulheres portadoras de câncer de mama antes, durante e depois do tratamento. ***Clique aqui*** para conhecer algumas das **Associações de pacientes** perto de você!

Trilha de cuidados da paciente:

Mal estar e sintomas



Busca por auxílio médico



Realização de exames



Diagnóstico cauteloso



Amparo de profissionais multidisciplinares



Encaminhamento para o tratamento adequado





Quem é o gestor do cuidado ou profissional navegador nos caminhos do cuidar?

O cuidar da saúde nem sempre é uma jornada simples. Várias barreiras podem ser encontradas, dificultando e, até mesmo desestimulando, a busca por ajuda. Para minimizar esse impacto, em alguns dos serviços de saúde existem profissionais treinados, conhecidos como **gestores do cuidado** ou **navegadores de pacientes**, que possuem a função de auxiliar essas mulheres no enfrentamento dessas barreiras.

Mas qual é a função deste profissional (navegador de paciente)? Por que é importante conhecer sobre esse serviço e procurar por ele(a) na instituição onde estou sendo atendida? Ele(a) vai realmente me ajudar?

Os navegadores de pacientes são profissionais treinados para fornecer orientações individuais, além de suporte e informação sobre a doença, tipos de exames e tratamentos. Eles auxiliam também no encaminhamento da paciente, nos cuidados e em quaisquer outros tipos de assistência que ela possa vir a precisar.

Esses profissionais conectam a equipe de cuidados ao redor da paciente, melhorando e agilizando a experiência da paciente durante a sua jornada no sistema de saúde.

A navegação de pacientes melhora a linha de cuidado na rede de atenção ao câncer, colaborando para um melhor resultado no diagnóstico precoce, no tratamento em tempo oportuno e com qualidade, além de contribuir para a qualidade de vida e satisfação da paciente.

Abaixo estão alguns exemplos de como os profissionais navegadores de pacientes podem ajudar na linha de cuidado:



Auxiliar no preenchimento dos documentos necessários para o sistema de saúde, seja público (SUS) ou privado;



Explicar o sistema de saúde, quais são as etapas e como a paciente deve navegar nesta jornada;



Informar as pacientes sobre o diagnóstico e procedimentos médicos existentes na rede de atendimento;



Conversar sobre a importância de comparecer às consultas e realizar os exames nas datas agendadas;



Fornecer detalhes sobre as opções de tratamento da doença e como ele deve acontecer;



Direcionar a paciente para grupos de apoio ou para acompanhamento psicológico individual;



Auxiliar na comunicação sobre as necessidades individuais de cada paciente para a equipe de saúde;



Coordenar consultas e transporte para serviços de diagnóstico e de tratamento;



Assegurar que os exames da paciente, necessários para o início do tratamento, sejam realizados.



Relembrando os seus direitos como paciente

Sistema Público - SUS

Lei dos 30 e 60 dias

A Lei Federal no 13.896, sancionada em 2019, prevê que pacientes com suspeita de neoplasia maligna (câncer) realizem todos os exames necessários à confirmação do diagnóstico em até 30 dias. A partir dessa confirmação, a paciente tem direito a iniciar o tratamento em até 60 dias, como já assegurava a Lei no 12.732, de 2012.

http://www.planalto.gov.br/ccivil_03/_Ato2011-2014/2012/Lei/L12732.htm

Reconstrução Mamária Imediata

A Lei Federal nº 12.802 garante às mulheres que precisam fazer mastectomia (retirada total da mama) o direito de fazer a reconstrução na mesma cirurgia. Se o procedimento oferecer risco à paciente, a reconstrução será feita em outro momento.

http://www.planalto.gov.br/ccivil_03/_ato2011-2014/2013/lei/l12802.htm



Sistema Privado - Planos de Saúde

Rol de procedimentos da ANS

De tempos em tempos a listagem mínima dos procedimentos e medicamentos que devem ser cobertos pelos planos de saúde é atualizada pela ANS (Agência Nacional da Saúde Suplementar).

<http://www.ans.gov.br/participacao-da-sociedade/atualizacao-do-rol-de-procedimentos>

Prazos máximos de atendimento dos planos de saúde

A ANS também regula os prazos máximos para atendimento e realização de exames no sistema privado. Por exemplo, a consulta com o especialista deve acontecer em até 14 dias e procedimentos de alta complexidade (PAC) em 21.

<http://www.ans.gov.br/planos-de-saude-e-operadoras/espaco-do-consumidor/prazos-maximos-de-atendimento>



Direitos sociais

Saque do FGTS

Todos os pacientes com câncer podem solicitar saque do valor que possui em sua conta de FGTS. Basta entrar em contato com a Caixa Econômica Federal para saber quais são os documentos necessários para realizar o saque.

Isenção do Imposto De renda

Pacientes com câncer estão isentos do imposto de renda sobre aposentadoria, reforma e pensão, mesmo se receberem benefícios cumulativos, isso é o que assegura a Lei nº 7.713.

Auxílio-Doença

É um benefício concedido aos pacientes que comprovem estar temporariamente incapacitados para o trabalho devido a alguma doença. Para isso, deverão passar por uma perícia médica solicitada ao INSS.

Saiba mais:

<https://www.inca.gov.br/perguntas-frequentes>





Mantenha-se informada

No Brasil, existem diversas organizações de apoio a pacientes com câncer, sem fins lucrativos, que disponibilizam informações importantes e atualizadas sobre prevenção, tratamento e direitos de pacientes com câncer de mama.

A Federação Brasileira de Instituições Filantrópicas de Apoio à Saúde da Mama (Femama), por exemplo, é uma associação civil, sem fins econômicos, que busca ampliar o acesso ágil e adequado ao diagnóstico e ao tratamento do câncer de mama para todas as pacientes e, com isso, reduzir os índices de mortalidade pela doença no país.

[Clique aqui](#) e conheça as iniciativas promovidas pela instituição.



Saiba mais em:

<https://mulherconsciente.com.br>

**Faça parte do nosso Movimento
Vem com a gente!**

#VemFalarDeVida

Referências de pesquisa:

<https://www.inca.gov.br/publicacoes/cartilhas/cancer-de-mama-e-preciso-falar-disso>

<https://www.femama.org.br/2018/br/noticia/o-cancer-de-mama-em-numeros>

<https://www.femama.org.br/2018/br/noticia/o-que-e-cancer-de-mama>

<https://www.icc.org.br/outubro-rosa-e-novembro-azul>

<https://www.accamargo.org.br/mitos-e-verdades/mitos-e-verdades-sobre-o-cancer-de-mama>

Este material tem cunho exclusivamente informativo. Não deve ser interpretado como uma oferta de venda ou compra, bem como de propaganda e/ou publicidade de qualquer produto e/ou serviço. A distribuição deste material é feita de forma gratuita e sua venda é expressamente proibida. Nenhuma ação específica é solicitada com base na distribuição desse material. Este material foi produzido pela Produtos Roche Químicos e Farmacêuticos S/A e qualquer informação nele contida poderá ser modificada ou atualizada a fim de cumprir com o compromisso a que se propõe, o rigor com a ciência e promoção da saúde.

Direitos reservados – é proibida a reprodução total ou parcial sem prévia autorização de Produtos Roche Químicos e Farmacêuticos S.A.

M-BR-00006358 - Fevereiro de 2022

Serviço de Informações Roche

 0800-7720-289

www.roche.com.br